

地域交流誌

たいざんぼく 水前寺

Taizanboku-suizenji



医療法人清和会

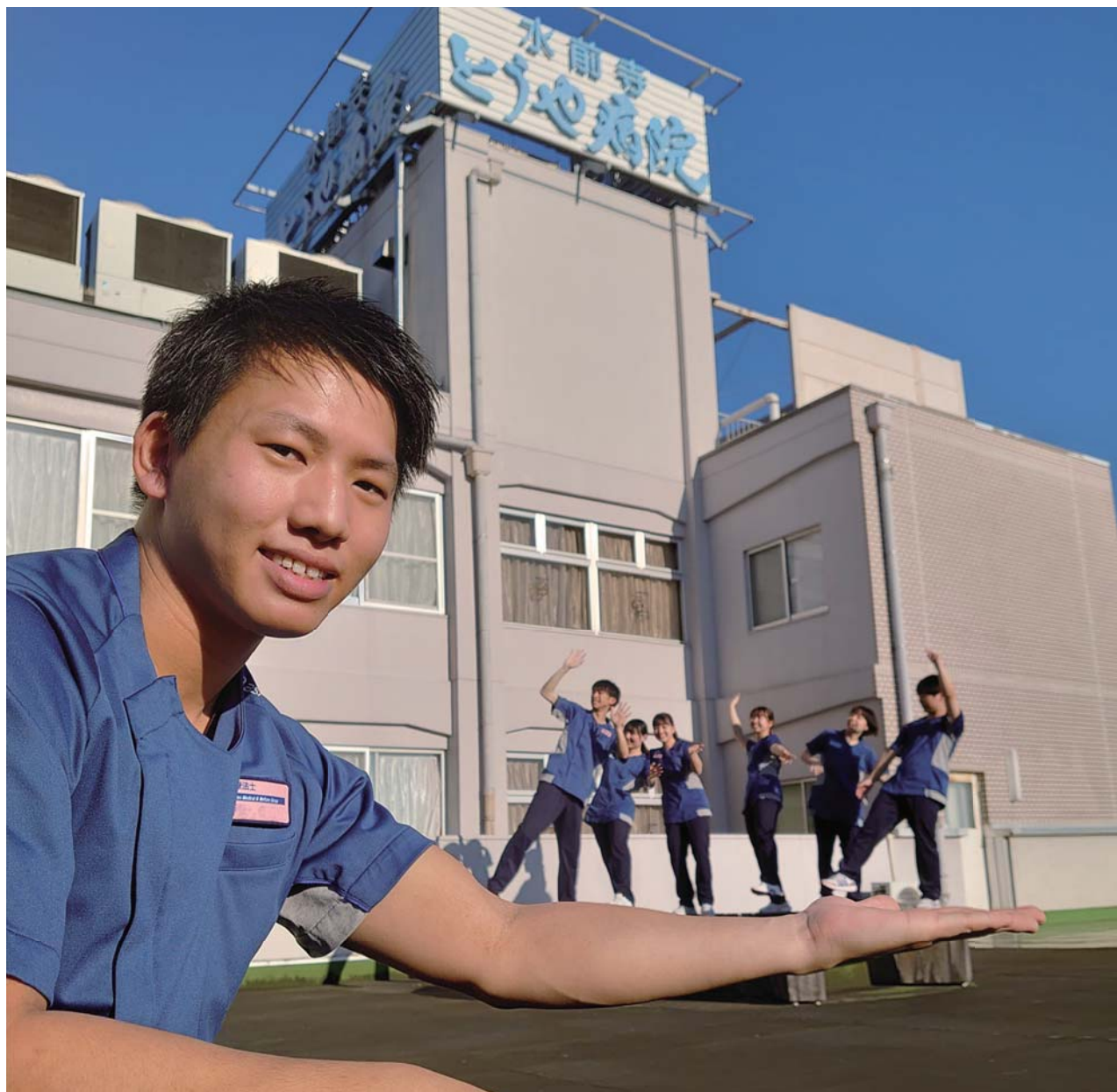
水前寺とうや病院

老人保健施設シルバーピア水前寺

特定施設シルバーピアグラウンド通り

在宅ステーション水前寺

Vol. 89 2022.10



写真：水前寺とうや病院 リハビリテーション部スタッフ

【訃報】中西美智子先生逝去のお知らせ

水前寺とうや病院 副院長 中西美智子先生が9月1日 劇症型溶血性連鎖球菌感染症の為、急逝されました。ここに皆様から賜りましたご厚誼に深謝し謹んでご通知申し上げます。中西先生は昭和61年より当院（当時は東野病院）に入職され、患者様の為に常に大車輪の活躍努力を重ねてこられました。中西先生無くして、今のとうや医療福祉グループは存在しないと断言して^{はばか}憚りません。二年半にもなるCOVID-19対策の柱にもなっていた^{はちめんろつび}ただき、先生の八面六臂の働きにスタッフ一同、力を得てこの難局に立ち向かっていたところでした。

そのご遺志を引継ぎ、今後も地域医療福祉に貢献すべく邁進していく所存ですので、引き続きご指導ご鞭撻を賜りますようお願い申し上げます。

医療法人清和会 理事長 東野 裕司



しばらくの間、院内に記帳台を設けさせて頂きました。
ご記帳頂いた皆様、ありがとうございました。

designed by freepik.com

TOHYA NEWS

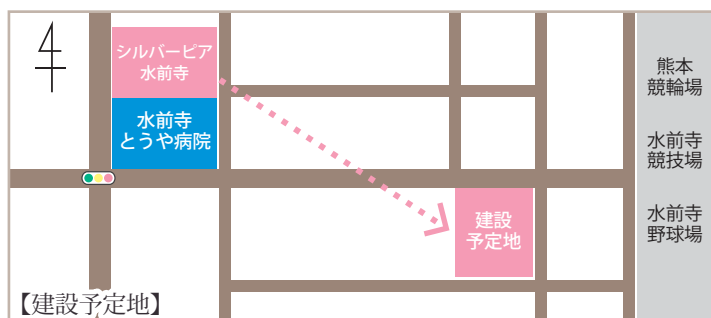
介護老人保健施設『シルバーピア水前寺』 建設工事の進捗状況について

先にお知らせしたとおり、現在、シルバーピア水前寺の建て替え工事を行っているところです。

新しい施設は、鉄筋コンクリート造4階建てで、2階3階が定員72名の介護老人保健施設、1階が通所介護事業所（デイサービスセンター）となる予定です。



【基礎工事の様子 2022年10月3日撮影】



令和4年6月から着工し、現在、基礎工事を進めています。具体的には、建物の基礎を造るために地面を掘る根切工事を行い、掘った場所にコンクリートを流し込みコンクリート基礎を造っているところです。

近隣の皆様には御不便・御迷惑をお掛けいたしますが、安全最優先にて作業を進めてまいりますので何卒御理解を賜りますようお願い申し上げます。

教えて！
ドクター



不整脈（心房細動）について

不整脈

心臓は、全身に血液を送るために規則正しく、収縮と拡張を繰り返しており、ポンプのような役割をします。ポンプを動かしているのは、電気刺激です。まず、右心房にある洞結節が興奮し、電気刺激が心筋全体へと伝わってきます。

不整脈とは、この心臓の興奮が正常に伝わらないことで、脈が不整になることを言います。時として、動悸や脈の結滞（乱れ・飛ぶこと）を自覚する事がありますが、その時心電図を記録すると、不整脈が何であるか、はっきりします。多くの場合あまり心配ない上室性期外収縮ですが、不整脈発作が短い時は、通常記録の心電図では不整脈を診断することができない場合も多々あります。このため、24時間心電図記録装置や、埋め込み型の記録装置による検査があります。最近では心電図を記録できるスマートウォッチも出てきました。動悸や脈の結滞が持続するようであれば医療機関を受診相談しましょう。

今回教えてくれたのは



水前寺とうや病院 院長代行

ほかむら よういち
外村 洋一

日本循環器学会認定 循環器専門医
日本内科学会認定 総合内科専門医
医学博士

心房細動

治療を要する不整脈の中で一番頻度が多いのが心房細動です。一定のリズムで拍動している心房がブルブル不規則に震えた状態となることで生じます(図1)。血流が滞り心臓内に血栓を作ること、脳梗塞などの原因になることが知られています。心房細動は、加齢による心臓の経年劣化が一番の原因となりますが、高血圧や睡眠時無呼吸症候群といった疾患、アルコールやストレス、肥満体形といった生活習慣に関係するものも発症の原因となることがわかっています。

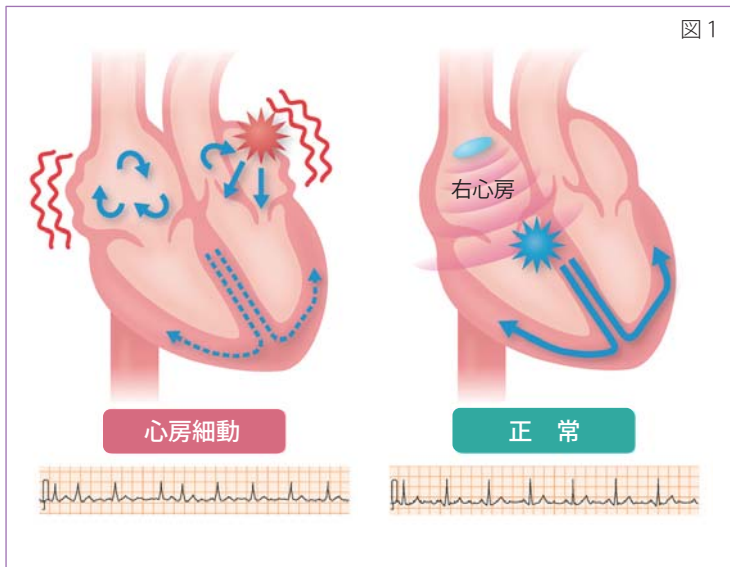
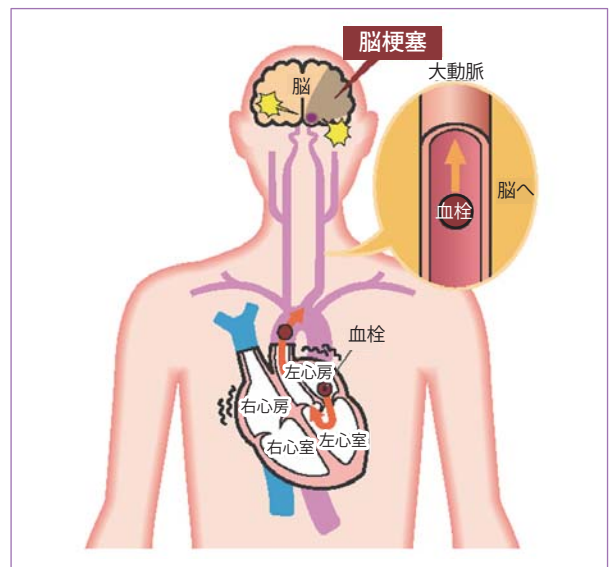


図1

心房細動では、脈が乱れたり動悸がしたりする一方で全く症状を感じない人もいますので、年1回は心電図検査を受けられることをお勧めします。「症状が無い、心房細動は慢性化しやすい」「心房細動が24時間以上続くと脳血管障害が起きやすい」「症状のない心房細動は症状のある心房細動よりも2倍ほど死亡率が高い」などの理由から、心房細動と判明したら、放置しておくことなく専門医に相談し治療することです。

心房細動が悪化すると、脳梗塞や心不全などを引き起こします。これらの病気は命に関わるため、心房細動を正しく治療する必要があります。



出典：心房細動週間ウェブサイトより

心房細動とくすり

心房細動の治療を進めていく上で、食事や運動、睡眠など生活習慣を見直し、血糖値や血圧値をしっかりコントロールし、必要に応じて薬物療法も行います。



心房細動の治療薬

心房細動治療薬の1つにβ遮断薬という分類の薬があります。β遮断薬は働きすぎている心臓を休める作用で不整脈に、また血圧を抑える作用で高血圧に効果があります。

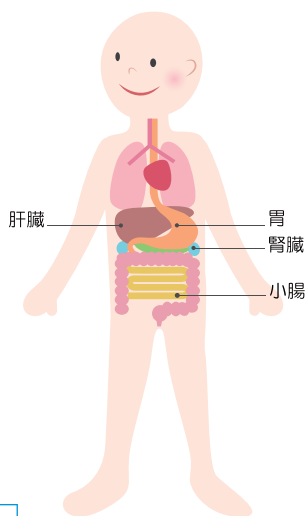
世界初のβ遮断薬の貼り薬

ビソプロロールなど注射薬か飲み薬しかなかったβ遮断薬ですが、2013年にその成分を使った貼り薬（テープ）が誕生しました。初めは高血圧症にのみ使用されていたのですが、2019年には、心房細動にも適応が追加され治療に使われるようになりました。

飲み薬と貼り薬の違い

《飲み薬》は食道から胃へ、胃から腸へ行き吸収され肝臓に運ばれ、血液に入ることによって効果を発揮します。ただ、肝臓によって薬の一部が分解されるので効き目が弱まってしまう。

一方、《貼り薬》は皮膚から吸収され薬の成分が肝臓に運ばれることなく全身に行き渡るので、分解されずに本来の効果を発揮できます。



飲み薬

①吸収

口から入ったくすりが、胃で分解され、大部分はその先の小腸で吸収され、血液中に取り込まれ、門脈（肝臓につながっている静脈）に入ります。

②代謝

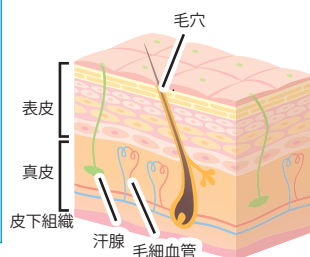
門脈から肝臓に入ったくすりは、分解されたり、毒性を弱められたりします。

③分布

肝臓を通過したあと、血液によって全身を巡る過程で患部に到着し、作用します。

④排泄

くすりとして作用したあとは、腎臓を通過して尿として体外に排泄されるほか、肝臓から胆汁の中に排泄されて便になったり、汗や唾液と一緒に外に出ていきます。



貼り薬

貼ったところから薬物が全身を巡ります。皮膚に貼ったところから、表皮の間や毛穴や汗腺などを通して皮膚に入り毛細血管から取り込まれ、全身を循環しながら患部に働きかけます。

一般に経皮吸収型製剤と呼ばれるのは、貼るタイプの薬のうち、“貼った部位を治療する薬”より“全身を巡り治療する薬”を指す場合が多い

今回のビソプロロール成分のテープはお風呂の間も貼っておくことができるので、24時間心拍数を安定させ、心臓に負担がかからない状態を保つことができます。また、肌に貼るだけなので、口から服用することが困難な患者さんにも容易に使用することができます。ただ、貼付部のかぶれ等には注意が必要です。

スマートウォッチで不整脈がわかった

スマートウォッチはヘルスケアアプリと連携することで、安静時（寝ているときや座っているとき）に心臓の鼓動を確認し、心房細動を示唆する不規則な心拍リズムがないか確認できます。

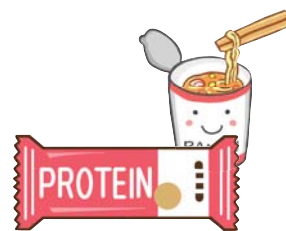
運転中や胸が圧迫される感覚のある寝苦しい夜に「心房細動を示唆する不規則な心拍がみられます」と表示され、検査に行くと心房細動と診断された事例もあるそうです。

身近な文明の利器で自分の健康を管理しておくことも一つの方法だと思えます。



近年、タンパク質の栄養素としての重要性が注目され、タンパク質強化食品の市場が大幅に拡大しています。

アスリートをイメージするプロテイン (protein) は日本語でタンパク質を表し、実は同じだということをご存知でしょうか？現在では、美容や健康のために、毎日の生活に積極的に取り入れる方も増えています。



? タンパク質が大事って聞くけど、どうして？

人の体の約 60% は水分ですが、水分を除いた約半分の重量をタンパク質が占めています。タンパク質は、筋肉や骨、臓器、髪、爪など体作りに使われる重要な要素で、免疫を作る材料にもなっています。しかし、毎日約 3 パーセントのタンパク質が代謝により入れ替わっており、毎日タンパク質を摂取し続けなければ、体を維持することができません。



? タンパク質は何から摂ってもいいの？

タンパク質を多く含む食品はやはり肉類。赤身の部分を選べば、脂質を摂り過ぎることなく、タンパク質を摂取することができます。人と同じ哺乳類である家畜のタンパク質は効率的に体内で再合成されると言われています。もちろん、魚や大豆製品、卵や牛乳、ヨーグルトにもタンパク質は豊富に含まれています。

? どれくらい摂ったらいいの？

「1 回の食事で手のひらサイズのタンパク質のおかず」が目安です。

- 必要量は体重や活動量によって異なりますが、例えば体重 1kg 当たりタンパク質 1.0g/ 日を摂取するとします。



体重 60 kg の人が、1 日約 60g のタンパク質を摂る場合は・・・

牛モモ肉 100g	納豆 1 パック	豆腐 1/2 丁	牛乳 200 cc	卵 1 個	無糖ヨーグルト 50g
20.0g	12.4g	10.0g	6.6g	8.6g	1.8g

※タンパク質量

これで合計 59.4g のタンパク質を摂取することができます。

日本人は特に朝のタンパク質摂取量が少ない傾向です。忙しい朝は、手間のかからない納豆や卵かけご飯、無糖ヨーグルトなどを加えてみてはいかがでしょうか。食事で十分に摂取できない場合はサプリや補助食品も上手に活用しましょう。3 食バランス良く食べながら、タンパク質を意識した食生活を送りたいですね。

注意！

摂り過ぎると、タンパク質のアミノ酸が脂肪に変わったり、身体に悪影響を及ぼす可能性があります。腎臓が悪い人は特にたんぱく質の過剰摂取はいけませんが、健康な人でもバランス良く適量を摂取することが大事です。

参照：日本人の食事摂取基準 2020 年版、日本食品標準成分表 2020 年版（八訂）

乾いた心に水をあげて下さい

秋空は夏の低層の積乱雲から高層のうろこ雲へと様変わりし、これを『天高く』と表現しています。若い頃は何も感じなかったですが、最近歳を重ね、四季の移ろいに気を止める機会も多くなり、何とも絶妙な表現と考えるようになりました。

時に待合で何気に見ていたテレビで「NHK短歌」を知りました。女優の星野真里さんが司会を務める番組で、ドラマで演じる雰囲気と違い、非常に明るい仕切りに驚きました。番組は日曜日朝6時

台なので、もっぱら録画で見えますが、自分の知らない世界があり、結構楽しいんですよ。やはりその筋のプロが手直しすると歌全体が締まり、情景が鮮やかになります。何か老後の趣味を探していた折に填ま^はってしまいました。以前、パンがお題の際にパン生地が多くの具材を包む様子を、人の包容力に形容した歌が紹介され、切り口の妙に感心しました。今回は食欲の秋ではなく、癒やしを求めた芸術の秋に焦点を当ててみたいと思います。

○鎌倉時代と美術品

煮詰まった感の漂う資本主義経済を背景にコロナ禍も相まって世界各国のベクトルは国内へ向かいました。日本も令和の鎖国と揶揄された水際対策を敷き(最近では緩和傾向にあります)、やはりベクトルは内向きとなり、外国からの美術品の往来も難しくなりました。自ずと国内の美術作品に注目が集まるようになり、2021年9月30日付で宮内庁三の丸尚蔵館が管理する5点の美術品が国宝に認定されました。

その中の一点に鎌倉時代の元寇を描いた『蒙古襲来絵詞』^{らいそえし}があります。実はこの美術品は肥後国御家人・竹崎季長を中心に描かせた絵巻で、熊本にも関わりがあります。絵巻に『つはう』の記載があり(鉄砲伝来は1543年ですので、元寇は1274年・文永の役、1281年・弘安の役ですので鉄砲伝来260年前の話です)、歴史的・風俗学的価値が高く、高校の教科書にも引用されているので知っている方も多いと思います。竹崎家衰退後は大矢野家に伝えられ、その後明治政府へと渡り、宮内庁所蔵となりました。

○戦国時代と美術品

次に『唐獅子図屏風』^{からししずびょうぶ}です。日本の天才画家と称される狩野永徳筆とされます。永徳は若い頃より将来を嘱望され、織田信長や豊臣秀吉に寵愛され、安土城、聚楽第、大坂城など、権力者の象徴(お城)の障壁画を手がけました。ところが時は戦国時代、権力闘争に巻き込まれ、多くの障壁画は焼失してしまい、現在見ることは出来ません。何とも悲しい事です。現存する『洛中洛外図屏風』(上杉本)は信長から上杉謙信に送られたもので、戦火の難を逃れ、国宝となっています。

他に聚光院の永徳24歳の時の作『四季花鳥図襖絵』や最晩年(永徳は47歳で他界、忙し過ぎて過労死説もあります)の『檜図屏風』(東京国立博物館)も国宝に認定されています。唐獅子は後に狩野探幽により徳川家光の廟所(墓所)である大猷院障壁にも描かれており、当時の荘厳さが窺えます。タイムスリップ出来るなら永徳作の安土城のピカピカの障壁画を見たいですね。

○明治時代と美術品

3点目は、以前にも御紹介した伊藤若冲が10年の歳月を費やして描いた『動植綵絵』30幅です。今最も人を呼べる国宝美術品ではないでしょうか? 動植綵絵は元々自身と家族の永代供養を願って釈迦三尊像3幅と共に京都の相国寺に寄進されました。同寺にて大切に保管されていましたが、明治時代の廃仏毀釈の波で相国寺が困窮し、動植綵絵を皇室に献上し、その際の下賜金により寺は存続することが出来ました。若冲の絵がお寺を護ったのです。

ちゃれんじ！ 脳トレ



ークロスワードパズルー 提供元: クロスワード.jp

タテ、ヨコのヒントを手がかりに二重枠の文字を順番に並べてできるそれぞれのヒントに繋がる言葉はなんでしょう？こたえは9ページです。

【ヒント：お団子を食べながらしたいですね。】



秋のクロスワード

1	2			3	4	
			5			
6		7				8
		9			10	
11	12			13		
			14			
15					16	

A	B	C

【タテのカギ】

- 山野に自然に生えている草。野の草。
- 台風などでの増水対策など、堤防などを築くのに使う。袋に土を詰め込んだもの。
- 塩水でおおわれた場所。水がたくさんある場所。
- 北海道では10月に降りはじめるところもある。少しの雪/少し降る雪。
- 機械などをあやつって動かすこと。
- 日曜から土曜までの七日間を単位として区切った期間。
- 秋の食材。60℃程度で長時間加熱すると、デンプンを糖化する酵素が働いて甘味が増す。
- 牛・豚などの舌の肉。
- 体が細長く、大きな複眼と四つの羽を持つ昆虫。
- 秋の季節に遡上するマス。食卓に並ぶメジャーな魚。
- 秋もまだまだ飛んでいる蚊を防ぐために、つり下げたまわりをおおう、目の細かい網。

【ヨコのカギ】

- 強い日ざしを受けて皮膚が褐色に変わること。
- 動く絵。アニメーション。
- 秋の味覚！モンブランは好き嫌いに分かれることも。好きだと思ふこと。
- 秋の初めのこと。
- 標高の高いところでは10月に降りをはじめ。水蒸気が上空でこおって、降ってくるもの。
- 「秋風が〇〇」意味(男女の仲にひびが入り始めた。)
- 菓子・料理などに多く使われる甘味料。シュガー。
- 秋が旬！次の漢字を何と読むか「秋刀魚」
- お金や品物を出し合って、勝った方がそれをとるという決まりです。勝負。ばくち。
- 秋に大きな黄色の実をつける、うりの仲間の野菜。
- 鳥の一種。だましやうい相手のこと。

一方で献上された絵は、明治維新後多くの若冲作品を含めた美術品が海外流出したのですが、皇室御物となったお陰で海外流出を免れ、皇室で大切に保管されたため保存状態も良く、今に至る人気を得ることとなりました。

では若冲は何故動物や植物を描き、お寺に寄進したのでしょうか？これには仏教の『草木国土悉皆成仏』の思想が根底にあるようです。若冲の自然界で生きとし生けるもの全てに対する慈しみの気持ちがあき動かし集大成が動植綵絵と考えられます。でも遊び心も忘れておらず、『秋塘群雀図』で雀の群れの中に1羽の白雀を描いたり、『蓮池遊魚図』で鮎の中に一匹だけオイカワを入れたりとユーモアセンスも抜群です。



蒙古襲来絵詞



獅子図屏風

今回は通常の健考茶論と異質な内容となりましたが、コロナ禍で心が渴いていると自分でも痛感しています。こんな時だからこそ心は潤いを必要としています。何かホッと出来る、心に水を与えてくれるものを見つけることは大切な事だと思います。

最後に長年多岐にわたり御指導・御鞭撻を頂いた中西美智子先生が旅立たれました。非常に悲しい急な知らせで涙が止まりませんでした。またドアが開いて、あ、今日もお仕事ですか？と言われそうなのがしています。先生の医師としての志の継承と御冥福をお祈り致します。

『蒙古襲来絵詞』『獅子図屏風』 引用：宮内庁ホームページ

看護部 2 病棟 介護福祉士 松元ゆみ子

2 病棟（回復期リハビリテーション病棟）では、毎月季節の壁飾りを制作し、食堂のホワイトボードに飾りつけています。コロナ禍になり、感染防止対策が強化され以前と同じように実施できなくなりました。回復期病棟の介護福祉士として、このコロナ禍で患者さんの為に何が出来るか？入院生活の中で少しでも笑顔で楽しく過ごしてもらいたいという思いがありました。

介護レクリエーションは高齢者の介護予防や機能回復だけではなく、生きる喜びや楽しみを見出すことができるものとして、心のケアにも大きく影響しており、レクリエーション活動は大事だと思っています。

コロナ禍で大勢で集まって活動することは厳しいですが、①大声を出さない②道具の共有を避ける③作業する時は対面は避け、隣の方との間隔を空ける④飾りつけて集まる時は同室者数名ずつにする 等の工夫をしながら感染対策に気をつけて行っています。

また、患者さまとのコミュニケーションを深める中で、特技や役割を見出し、患者さま個々の強みを引き出せるような個別で出来るもの、患者さまが楽しく主体的に取り組めるような企画を考え活動しています。

今回ご紹介する壁飾りのアイデアも、コミュニケーションを図る中で浮かぶこともあります。毎月テーマを決め、企画書を提出し患者さまスタッフと一緒に取り組み、病棟の食堂に飾りつけています。

9月のテーマは『十五夜』

～コスモス畑で、まんまるお月さんを見上げて
うさぎは何を思ふ～

個別で制作した物が集まって、今回も素敵な作品ができました。皆さん和気あいあいと取り組まれていて、完成した作品を飾ると、「出来たー！きれいね♪」と笑顔が溢れていました。

完成した壁飾りを目にした患者さまの嬉しそうな表情をみれて、今後も笑顔を引き出せるような企画を考え、一緒に取り組んでいきたいです。



これまでの壁飾りの足跡 ▶



8月：夜空を彩る花火



7月：星に願いを



6月：色とりどりの世界
～雨音と色のハーモニー～



5月：鯉のぼり～春風にゆられて空へ～



4月：さくら満開～春を感じて笑顔咲く～



3月：ひな祭り



2月：鬼は外♪福は内♪
～皆でいっぱい福を呼ぼう～



1月：お正月



12月：メリークリスマス



私たち地域交流推進室は、清和会の基本方針に基づき、地域の皆さまが住み慣れたこの地域で安心して過ごしていただけるよう、様々な活動のお手伝いをさせていただいております。



福寿会様・有隣会様
雑巾のご寄贈ありがとうございました



福寿会様

砂取校区福寿会様と砂取5町内有隣会様より、今年もたくさんの手作り雑巾を頂きました。

ひとつひとつ丁寧に縫われた愛情のこもった雑巾は、病院・老健・特定施設の様々な場所で大活躍しています。



有隣会様

9月17日(土) 土曜健康サロン

水前寺とうや病院では、月1回地域の皆様を対象とした「土曜健康サロン」を開催しており、当院松永敏郎副院長による健康講話と、栄養部による一品料理とレシピ説明が行われています。

今回もコロナ禍で参加制限をして行われました。

テーマは「加齢と Lipid Spillover」。

食べ過ぎや運動不足により摂取エネルギーが溢れ出て (Spillover)、脂肪肝などの原因になるとのこと。リスク軽減には「運動」を取り入れ、加齢と共にしっかり食べて運動し、筋肉量をつけていくことが大事と、栄養と運動のバランスの大切さを言われる内容でした。



また、一品料理の「練りきり」は敬老の日にちなんで長寿の象徴「鶴と亀」の絵柄入りで鮮やかな朱色のお菓子を、参加者全員へお持ち帰りしていただきました。今後も引き続き地域の皆様のお役に立てるよう、情報をお届けしていきたいと考えております。



7ページ
クロスワードの答え

1	ヒ	2	ヤ	ケ		3	ド	4	ウ	ガ
			ソ		5	コ	ノ	ミ _C		
6	ソ	ウ	7	シ	ユ	ウ		8	サ	
			9	ユ	キ _B		10	タ	ツ _A	
11	サ	12	ト	ウ		13	サ	ン	マ	
			ン		14	カ	ケ		イ	
15	カ	ボ	チ	ヤ		16	カ	モ		



在宅復帰に向けて

介護老人保健施設は、リハビリ施設として「約3ヶ月のリハビリの期間を経て在宅復帰と在宅療養支援を行う」という役割があります。要介護状態の方が、病院加療後に在宅へ戻ってからの生活に不安があったり、もう少しリハビリをして自宅に戻りたい、といった在宅で生活しているが、体調や足の筋力低下などで不安を抱えていらっしゃる方がリハビリ目的で入所されます。

シルバーピア水前寺では、在宅復帰に向け医師や看護師・介護士・リハビリスタッフなど各専門職による多職種で情報を共有し、意見を出し合いチームケアに取り組んでいます。今回、在宅への退所に向けての取り組みをご紹介します。

退所支援会議



ご本人・ご家族に加えて、担当ケアマネジャーを交えて、退所に向けた会議を行います。

退所支援カンファ



退所支援会議で話し合った情報をフロア職員と共有し、退所に向けて必要な支援内容を話し合います。

退所前自宅訪問



退所前に実際に自宅に伺い、必要となる物品があるか、家具やベッドの配置は本人に適切かなど、ご家族、ケアマネジャーや福祉用具担当スタッフと検討します。

様々なスタッフが関わり、退所のサポートをします



入所者さま

楽しく過ごすことが出来ました。慣れたところを離れるのは寂しいですが、家に戻れることになり安心しています。体調に気を付けて今後もリハビリを頑張りたいと思います。

リハビリの様子



季節の行事やレクリエーション



支援相談員の濱崎です。フロアでは入所された経緯や住宅環境、方向性を共有して課題解決に取り組んでいます。また、体調や身体機能などの状態をご家族、ケアマネジャーと定期的に共有を行い、退所時期を見据えてサービス調整会議を行っています。住み慣れたご自宅でご本人様らしく生活が送れるよう家屋調査をして動線などの確認を行い、安心してご自宅に帰れるよう支援しています。

ケアプラン制作担当の中原です。スタッフや顔なじみの入所者の方と談笑されたり、ご自宅へ戻りたいと入所の頃から目標を持ち過ごされていました。体調面や身体機能面を考慮し安心して過ごせるようプランを立てさせて頂きました。

理学療法士の寺本です。リハビリでは、筋力運動や歩行訓練だけでなく、自宅に戻っても安心してトイレ・家事、外出など行って頂けるよう生活支援も積極的に取り組んでいます。

毎日のリハビリは大変ですが、笑顔で入所生活を送って頂けるよう、楽しいリハビリを心がけています。



管理栄養士の野田です。食フェアやスイーツクラブに参加していただき、お食事が楽しい時間となるよう心掛けていました。治療食を提供していただきましたので、安心して召し上がっていただけたと思います。お食事の内容は本人様とご相談しながら適宜調整もさせていただきました。

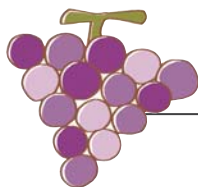


特定施設

シルバーピアグラウンド通り

～特定施設～

ぶどう狩り



8月中旬から9月初旬にかけてコロナ対策を万全にとった上で、毎年恒例になりました「旬の楽しみ♪村上巨峰園のぶどう狩り」を計画し、菊陽町へ出かけました。

輝く太陽と青空の下、たわわに実るぶどうの実を觀賞されて、入居者さまの目も輝いて、自然と笑顔になっていらっしゃいました。そして施設に戻られた後には、収穫されたぶどうを味わいながら「甘かよー」と喜ばれ、ぶどう狩りの様子を笑顔でお話してくださいました。視覚と味覚で喜んでいただき、2022年の楽しい思い出の1頁になりました。



老人保健施設

シルバーピア水前寺

～通所リハ（デイケア）～

調理練習



元々料理が大好きだった当通所リハビリテーション事業所に通われているAさん。最近ご本人から、「料理が出来るようになったらいいな」との発言がぼつり・・・デイケアで目標を決め、練習後本番に挑みました。

メニューはきゅうりの酢の物。Aさんのご自宅で採れた立派な夏野菜を使いました。片手での操作になるため、釘つきまな板を使って実施してみると・・・とっても上手にスライスできました♪…が、わかめは入れるのを忘れてしまいました笑

今回の練習で自信がついたとお話があり、今では旦那様がまな板を自作され、時々娘様のお手伝いをされているようです。

今後もデイケアとして、目標を持って生活を送れるようお手伝いのできたらと思います。



診療科目 内科・呼吸器内科・循環器内科・消化器内科・脳神経内科・リハビリテーション科

受付時間 午前 8:30～11:30 午後 13:00～16:00

休診日

診療時間 午前 9:00～12:00 午後 13:30～17:00

土曜午後・日曜・祝日

※第2・4土曜は休診

お問い合わせ・外来予約は ▶▶ ☎ 096-384-2288

【水前寺とうや病院 外来担当医師表】

2022年10月25日現在

	月	火	水	木	金	土
午前	循環器内科・内科	脳神経内科・内科	循環器内科・内科	脳神経内科・内科	循環器内科・内科	担当医
	松永 敏郎	今村 重洋	松永 敏郎	長谷川 智子	外村 洋一	
	リハビリテーション科・内科	呼吸器内科・内科	10時 整形外科	呼吸器内科・内科	呼吸器内科・内科	
午後	呼吸器内科・内科	呼吸器内科・内科	脳神経内科・内科	整形外科	整形外科	内視鏡
	東野 孝治	福田 安嗣	末光 昭子	立石 秀彦	濱本 淳二	
	2・4週 頭痛外来	循環器内科・内科	脳神経内科・内科	内科	内科	
午後	内科	内科	呼吸器内科・内科	内科	内科	担当医
	依光 里香	依光 里香	立石 秀彦	依光 里香	担当医	
	呼吸器内科・内科	整形外科	内科			
	高木 (熊大)	森 修	依光 里香			

土曜午前の内視鏡は、第1・3週のみ

【予約制】■禁煙外来（水曜の午後） ■睡眠時無呼吸症候群外来（水曜の午後）

- 初診の方は、外来担当医師表をご確認の上、ご来院ください。
- 再診の方は、診察券に記載されている予約日をご確認の上、ご来院ください。
- 企業様の健診も行っております。 ●産業医お引き受けいたします。

点線で切り取って折りたい場合と診察券サイズです



〒862-0950 熊本市中央区水前寺 5丁目 2-22

理念

IDENTITY(個人)の尊重

～ For You あなたののために ～

基本方針

1. 患者さまの権利と意思を尊重したチーム医療を提供します
2. 保健・医療・福祉が一体となった地域に信頼される病院を目指します
3. 技術知識の習得と質の高い保健・医療・福祉サービスを提供します
4. 健全なる経営活動と安定した経営基盤を構築します

患者さまの権利

1. 良質な医療を受ける権利
2. 選択の自由の権利・セカンドオピニオンを求める権利
3. 自己決定の権利
4. 代行者による権利
5. 情報に対する権利
6. 機密保持を得る権利
7. 健康教育を受ける権利
8. 尊厳を得る権利
9. 宗教的支援に対する権利



老人保健施設

シルバーピア水前寺

水前寺とうや病院 併設

☎ 096-384-3399

最寄りのバス停	水前寺本町（水前寺とうや病院前）	徒歩 0分
	北水前寺（ユースピア熊本前）	徒歩 3分
	北水前寺（北水前寺五差路付近）	徒歩 3分
市電	国府電停	徒歩 10分
JR	水前寺駅	徒歩 12分



〒862-0950 熊本市中央区水前寺 5丁目 21-1-403

地域交流推進室 ☎ 096-284-1025

特定施設 シルバーピアグランド通り(サービス付き高齢者向け住宅)

〒862-0951 熊本市中央区上水前寺 1丁目 6-5 ☎ 096-386-0020

シルバーピア
グランド通り
内

在宅
ステーション
水前寺

居宅介護支援事業所 ☎ 096-384-3119
訪問介護事業所 ☎ 096-384-2771
訪問看護事業所 ☎ 096-384-5580

平成とうや病院 内科・呼吸器内科・循環器内科・消化器内科・脳神経内科・リハビリテーション科

〒862-0963 熊本市南区出仲間 8丁目 2-15 ☎ 096-379-0108

社会福祉法人百八会

特別養護老人ホーム シルバーピアさくら樹 ☎ 096-365-5533

シルバーピア東町 デイサービスセンター ☎ 096-285-4800

清和会データ

(2022年7月～9月)

水前寺とうや病院	外来	延べ患者数	
		4,435人	(一日平均 66.6人)
水前寺とうや病院	入院	延べ患者数	10,986人
		(一日平均)	119.4人
		在宅復帰率	76.5%
シルバーピア水前寺	入所	延べ利用者数	6,014人
		(一日平均)	65.4人
シルバーピア水前寺	通所	延べ利用者数	2,356人
		(一日平均)	30.2人
在宅ステーション水前寺	居宅訪問看護	計画件数	695件
		延べ訪問人数	1,400人
		(一日平均)	20.4人
在宅ステーション水前寺	訪問介護	延べ訪問人数	2,825人
		(一日平均)	30.7人

在宅復帰率は、2022年4月～9月を算定基礎としています