



医療法人 清和会

私たちは

地域の皆さまが安心して

過ごしていただけるよう

日々の研鑽に励み

技術と知識の習得に努め

信頼される病院作りを

目指します



とうや医療福祉グループは、新型コロナウイルス感染防止に全力をつくしております。ご協力ありがとうございます

平成 **とうや病院** 地域交流誌

# なかま

2025年新春号 vol.44

# 年頭の辞

明けましておめでとうございませう  
謹んで新年のご挨拶を申し上げます

思い起こせば、昨年は能登半島沖地震の発災で心痛極まりなく、我々に何が出来るかを模索する正月でした。本年はインフルエンザが県市の警報レベルに達し、グループの病院施設は、患者様利用者様及びスタッフの感染を最小限に食い止めようと必死の対策を続けております。またCOVID19も重症化は見られないものの感染力は依然として強力で、嚴重な感染対策継続中です。

さて、諸物価の高騰と人件費の上昇により、医療・介護の経営状況は非常に辛く、医療及び介護点数の適正な改正が切に望まれます。

このような大変厳しい経営環境下ではありますが、とうや医療福祉グループでは「For You あなたののために」の理念に基づき、引き続き、地域に根ざした医療福祉サービスの提供に努めてまいります。

新しい年が皆様にとって充実した幸多き年となりますことを祈念申し上げます。本年もどうぞよろしくお願い申し上げます。



医療法人清和会  
理事長 東野 裕司

明けましておめでとうございませう

新年を迎え皆様にはご健勝のこととお慶び申し上げます。また平素より当院の運営には多大なご支援ご協力賜り、心より御礼申し上げます。

昨年は1月1日能登半島地震発生、2日羽田空港での航空機事故と続く波乱の幕開けでした。また8月8日に発生した日向灘地震を機に南海トラフ地震臨時情報（巨大地震注意）発表と続き、改めて巨大地震への注意が喚起されました。さらに記録的な猛暑や、集中豪雨による大規模水害の発生も各地で起こるなど、自然の驚異を実感させられた一年でした。

他方、医療界に目を移すと、2020年から続く新型コロナウイルス感染症は、2023年5月に感染症法上の位置づけが5類に移行したことにより、昨年3月31日をもって新型コロナウイルス臨時・特例措置は終了しました。また働き方改革の一貫として、4月1日より医師の働き方改革が本格的に開始されました。さらに6月1日には2024年診療報酬改定が施行されましたが、コロナ後の医療環境はますます厳しさを増しており、物価高騰などの社会状況を勘案した施策が望まれます。

さて今年の干支は乙巳（きのとみ、いっし）です。この年は新しい挑戦によって、物事が大きく転換、進展すると言われております。古い話で恐縮ですが、飛鳥時代に起きた大化の改新という一連の政治制度改革の発端となった乙巳の変は、まさに乙巳の年、西暦645年に起こりました。あまり物騒なことは勘弁ですが、へビの如く脱皮して明るい活気あふれる躍進の年になることを願っております。

本年も当院は引き続き、多くの医療施設や介護関連施設との密な連携を強化して、地域における役割を精一杯果たして参ります。皆様にはご支援ご鞭撻の程、宜しくお願い申し上げます。



平成とうや病院  
院長 米村 憲輔

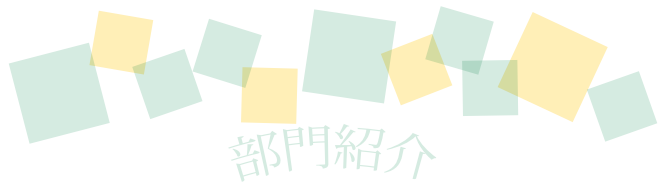


## 作業療法部門紹介

作業療法士とは病気やケガなどによって日常生活や社会参加が困難になった人のリハビリテーションを行う専門職です。

当院の作業療法士は全部で 30 名が在籍しており、その内訳として回復期病棟に 19 名、2 病棟ある地域包括ケア病棟にそれぞれ 4 名、在宅リハビリ（通所リハ・訪問リハ）に 3 名を配属しています。

作業療法部門では、身体の動きのみならず生活の工夫の提案や心のケアまでさまざまな面から患者さまを支援しています。そして退院後、その人がその人らしい生活を営めるよう様々な取り組みを行っています。今回、いくつかある取り組みの中で患者さまとの「目標作り」に関する取り組み、自動車運転・職業復帰に関わる取り組みを詳しくご紹介いたします。



## 部門紹介

### 平成とうや病院の作業療法部門

# 目標作りとは？ 運転再開・復職支援

のご紹介



平成とうや病院  
リハビリテーション部 作業療法士 主任  
北井 洸きたい ひかる



ただ病気やケガが原因で入院される患者さまは思ったように動くことのできない身体を目の前にし、失意のまま入院生活をスタートさせる事となります。その中でいきなり「目標」と言われても困ってしまう人も多く存在することも事実です。当院では、OTが中心となり患者さまの心理的ケアを行いながら「目標」を患者さまと作りあげていく作業を大切にしています。

## 1 患者さまとの「目標作り」に関する取り組み



リハビリテーションを行うにあたって「目標」は非常に大きな意味を持ちます。退院後にどういう生活に戻りたいか、しいてはどんな人生を歩みたいかなど明確なビジョンを持っていくと、リハビリテーションへのモチベーションは非常に高まります。またその目標をPT（理学療法士）やOT（作業療法士）、ST（言語聴覚士）と共有することで日々の訓練内容も最適化され、リハビリテーションの効果は最大限に引き出されます。

## 「ADOC」分析アプリ

check!



目標がイメージしにくい患者さまにおいては、「ADOC」という分析アプリを使用し、さまざまな生活・社会参加場面を見える化し「目標」を考えやすいようサポートします。ADOCのなかでは目標に対する課題の抽出や、患者さま本人の現時点での目標に対する満足度など事細かく分析出来るようになっていくため、患者さまを置いてきぼりにすることなく、患者さまとスタッフが足並みを揃えてリハビリテーションすることが出来ます。



※生活場面をどのレベルまで出来るようになりたいか?などを患者さまとスタッフが足並みを揃えてリハビリテーションしていきます。



# 2

## 自動車運転再開 チーム

### 復職支援チーム

大都市とは異なり、電車やバスなどの公共交通が充実していない地域では、車の運転は生活の中で非常に重要な要素と思われれます。「その人らしい生活」を目標にリハビリテーションを行うOTとしては「自動車運転」は、切っても切れない課題といえます。現役で働かれています方の入院や病気やケガに対し「仕事に復帰するためのリハビリテーション」という課題も年々増加しています。



POINT! /

#### 自動車運転

仕事に復帰するためのリハビリテーション



POINT! /

#### 自動車運転再開チーム

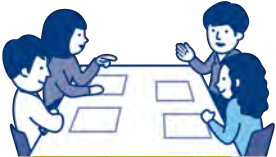
#### 復職支援チーム



当院の作業療法部門は、この2つの課題に対し病院開院当時から力を入れており、現在は医師・STを加え「自動車運転再開チーム」と「復職支援チーム」という専門チームを編成しています。

「自動車運転再開チーム」では適切な回復予測や患者さま1人1人にあつた訓練方法（※その中の1つとして最新機器の@ATTENTION・ドライビングシミュレーター）をチームで考え、安全性を十分に考慮した工夫や時期を提案させていただきます。また安全性が担保出来ない場合は、自動車運転について改めて考えていただくようチーム一丸となって説得することも医療機関の役割として意識し努力しています。

「復職支援チーム」では、まず仕事内容を細かく聴取しチーム内で分析、必要な課題を抽出します。その上で効率的な訓練を実践しています。必要な場合は了承の上で患者さまの仕事先とも情報交換を行い、円滑な仕事復帰をサポートさせていただきます。



聴取分析、課題抽出



情報交換など



復職



※タッチパネルを用いて目標物に対する反応の精度や速度、眼球運動等を分析することができます。

主に脳卒中後遺症として起こりえる「高次機能障害」に対するリハビリテーション機器となります。タッチパネルを用いて目標物に対する反応精度や速度、眼球運動などを分析することができます。最新の機器を導入しています。自動車運転や仕事上で必要となる周囲に対する注意機能を評価・訓練することが可能です。その人に応じた課題設定ができるため、全国的にも自動車運転や復職支援の過程に多く活用されています。

## @ATTENTION

check!

「自動車運転再開」「復職支援」

## ドライビング シミュレーター

check!

「自動車運転再開」「復職支援」



3つの画面とハンドル（ウィンカー含む）・アクセル・ブレーキを用いて、実践に近い形で自動車運転をシミュレーション出来る機器となります。アクセル・ブレーキの操作性、信号や標識・危険に対する反応、車線のはみ出しに至るまで細かく分析でき、総合的な判断が可能です。原則としては運転適正をある程度有する患者さまにおいて、自動車運転再開の最終過程として実践しています。最終過程ということから退院後に外来リハビリで行うことも多いです。

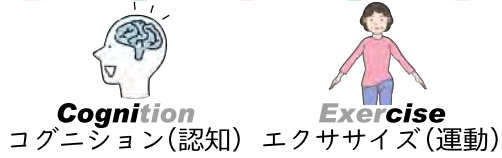


※アクセルブレーキの操作性、信号や標識・危険に対する反応、車線のはみ出しに至るまで細かく分析することができます。

# コグニサイズ



認知症予防  
トレーニング



頭と身体を同時に使う二重課題を行う事で、脳と身体の機能を効果的に向上させます

## 認知症予防トレーニング 1

01

童謡「もしもしかめよ〜♪」のリズムで交互に手を出します



出すのはパー  
胸の前はグー

## 認知症予防トレーニング 1-2

02

01の逆バージョン



出すのはグー  
胸の前はパー

**POINT!**  
【ポイント】  
ゆっくりすると出来るようになるかも？  
出来なくても試行錯誤することで脳が活性化しています！

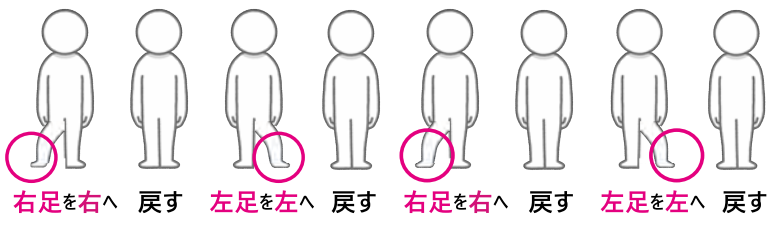
もしも亀よ 亀さんよ  
世界のうちに お前ほど  
歩みののろい ものはない  
どうしてそんなにのろいのか



## 認知症予防トレーニング 2-1

03

右足を右へ→  
戻す→左足を左へ  
→戻す を繰り返す

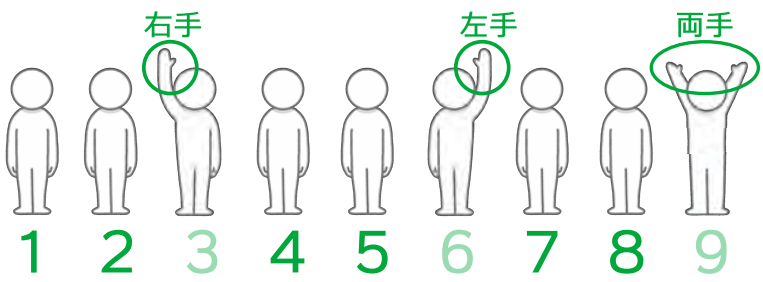


## 認知症予防トレーニング 2-2

04



- ◎ 1 から順に数をかぞえ「3」の倍数で手を上げる
- ◎ 右手→左手→両手の順
- ◎ 手を上げる時は数を言わない



## 認知症予防トレーニング 2-3

03 + 04 を同時に行います 1 から順に数をかぞえ「3」の倍数で手を上げる

05

03 + 04  
を同時に行う  
コグニサイズ



日頃から積極的に頭を使い認知症を予防しましょう!!

# 米粉のツリーカップシフォン



カップシフォンに抹茶でグリーンに仕上げたクリームを絞り、クリスマスツリーに見立ててみました。見た目もかわいく、お手軽に作れます。クリームは抹茶の香りとほろ苦さで甘さが苦手な方にもお勧めです。米粉で作ればグルテンフリーにできますよ。

## 米粉と小麦粉の違い



麦を原料とする小麦粉には、「グルテン」というたんぱく質の一種が含まれています。米粉には含まれていません。グルテンはパンづくりにおいて生地の弾力や粘りの元となる重要な成分ですが、一方で体質によってはアレルギー源となる可能性もあります。そのため、グルテンを含まない米粉は「グルテンフリー食材」として注目されています。



平成とうや病院  
栄養部 管理栄養士  
田中 亜弥

### 材料 (4.5×5 cmカップ 6～8 個程度)

- 卵…………… 2 個 (卵黄と卵白に分ける)
- 上白糖…………… 30g (卵白と卵黄に 15g ずつ使用)
- 米油…………… 20g (オリーブオイル、植物油でも可)
- 調整豆乳…………… 20g (無調整豆乳でも可)
- 米粉…………… 40g

- (★) 〈抹茶クリーム〉下記を  
ハンドミキサーで混ぜる
- 生クリーム… 100g
  - 砂糖…………… 大さじ 1
  - 抹茶パウダー 小さじ 1



### 手順

- 【1】卵を卵黄と卵白に分ける。
- 【2】冷やしておいた卵白をハンドミキサーで泡立てたら、上白糖 15g を加えてツノが立つまで泡立てます。
- 【3】卵黄に残りの上白糖 15g を入れ、少し白っぽくもったりするまでハンドミキサーで混ぜます。
- 【4】③に米油と豆乳を加えてハンドミキサーで混ぜ、最後に米粉を加えて混ぜます。
- 【5】④に②のメレンゲを 3 回に分けて加えます。1 回目はしっかり混ぜ合わせ、2、3 回目は泡を崩さないように混ぜます。
- 【6】型に生地を流しこむ。
- 【7】180 度に予熱済のオーブンで約 13～15 分焼きます。
- 【8】★抹茶クリームを乗せてツリーっぽくデコレーションしたら出来上がり♪



## 地域交流推進室

### のサロン開催報告

地域交流推進室は、清和会の基本方針に基づき、地域の皆さまが住み慣れたこの地域で安心して過ごせるよう、様々な活動のお手伝いをさせていただきます。



#### LET'S GO!

##### 10月 田迎北 いきいきサロン

このサロンではリクエストを頂き、歯の大切さについて講義させていただきました。講義後には、さまざまな質問が出るなど大変ご興味いただき、活気あるサロンとなりました。田迎北の方々と健康増進の一助となれるよう、今後も定期的に関わっていければと考えています。



#### LET'S GO!

##### 11月 田井島100nenカフェ

毎月の体力測定により、この地域の方々の体力的な強みや少し弱っているところを分析し講義内容や体操の内容をカスタマイズし提供しています。徐々に体力改善が図れてきている方もちらほら見え、スタッフもやりがいを感じながら関わらせていただいております。



#### LET'S GO!

##### 12月 田迎小学校れいすい祭

田迎小学校で開催された「れいすい祭」に参加しました。当院からは豚汁と塩おにぎりを販売しました。豚汁は200食ということで、前日から仕込みを開始し、里芋や人参など、材料は全て手作業で切り込み、当日は管理栄養士・栄養士総出で調理に取りかかりました。また小学生や地域の方との交流が出来る貴重な経験となりました。  
※この日の売上全額を田迎小PTAさまへ寄付させていただきました。



## 皆さまの<sup>声</sup>をお聞かせください

病院内に7か所設置しているご意見箱「メッセージカード」や、「退院時アンケート」よりいただいた「ご意見」一つ一つに目を通し、『患者サービス向上委員会』で話し合い、改善に取り組んでおります。その取り組みの一部をご紹介します。また、お気づきの点などがございましたらいつでも声をお聞かせください。

### 患者さまの 声

看護・介助・理学・清掃他、お世話をいただく方全てに於いて皆さまお心あたたく、親身に接して下さったおかげで不安な入院生活も、おだやかに過ごすことが出来ました。また熱心なご指導のおかげで、またこうして自分の足で歩いて帰宅できます事、心より感謝申し上げます。こちらで受けた恩は戻ってから外の方々に私なりに同じ様に貢献することでめぐらせていこうと思います。ありがとうございました。

### 回答

このようなお褒めの言葉を頂き、ありがとうございます。

今後も、患者さまが安心して入院生活を送れるよう、温かい雰囲気づくりと丁寧な対応を病棟スタッフ一同努めていきたいと思っております。貴重なご意見ありがとうございました。

### 患者さまの 声

食事について。  
もう少し肉料理を出してもらいたい。

### 回答

貴重なご意見ありがとうございます。  
魚や卵料理等とのバランスを考慮しながら献立を作成しておりますが、煮物や炒め物等として提供する事も多く、肉料理として認識頂けない料理も多かったかもしれません。  
皆様のご意見・ご要望などを今後の献立作成に役立て、肉料理の提供回数についても検討・工夫を行って参ります。  
今後も、お食事に対するご意見・ご要望を宜しくお願い致します。

# 患者の皆さま、 マイナンバーカードで 受付してください

今回お持ちでない方は、次回からご持参ください

一人ひとりの過去の薬剤・診療情報などに基いたより良い医療が受けられます



2024年12月2日から  
現行の健康保険証の新規発行は終了します

- 12月2日時点で有効な健康保険証は最長1年間です。
- 12月2日以後、健康保険証として利用できるマイナンバーカードが有効でない方には、現行の健康保険証が最大1年間「仮健康保険証」を発行いたします。
- カードの裏面にある電子証明書の有効期限にご注意ください。マイナンバーカードでも確認できます。有効期限の場合は市区町村窓口で再発行してください。
- 医療機関・薬局の窓口でカードが利用出来ない場合も、適切な自己負担（3割率）のもと、保険診療が受けられますので、安心して受診してください。



## マイナンバーカードの健康保険証利用

- 2024年12月2日以降は原則マイナ保険証に一本化  
2024年12月2日に現行の健康保険証の新規発行は停止します
- 現行保険証は最長1年間利用可能  
保険証に有効期限の記載がない場合：2025年12月1日まで  
保険証に有効期限の記載がある場合：記載されている有効期限まで
- マイナ保険証を持たない方などには資格確認書を発行  
マイナンバーカードがない場合や持っていない健康保険証として登録していない場合は、加入している医療保険者（勤務先や各自治体など）から「資格確認書」が無償で交付されます。原則、申請は不要で、有効期限は最長5年の範囲内で各保険者が設定します。

マイナンバーカード



## 平成とうや病院 病院実績 (2024年9月～11月)

- ・ 外来患者延数 3,170人 (1日平均 47.3人)
- ・ 入院患者延数 11,497人 (1日平均 126.3人)

- ・ 急性期病院からの新規入院患者件数 172件
- ・ 在宅復帰率 地域包括ケア病棟 (東4) 81.0%
- ・ 在宅復帰率 地域包括ケア病棟 (西4) 73.7%
- ・ 在宅復帰率 回復期リハビリテーション病棟 90.2%

## 平成とうや病院 外来のご案内とアクセス

- 診療科目 ▶▶ 内科・呼吸器内科・循環器内科・消化器内科・脳神経内科・リハビリテーション科
- 受付時間 ▶▶ 午前 8:30～11:30 午後 13:00～16:00
- 診療時間 ▶▶ 午前 9:00～12:00 午後 13:30～17:00
- 休診日 ▶▶ 土曜日午後・日曜・祝日・年末年始 ※第2・4・5土曜日は休診



平成とうや病院  
☎ 096-379-0108

〒862-0963 熊本市南区出仲間8丁目2-15  
ホームページ: <https://www.tohya.or.jp/heisei/>  
e-mail: [heisei@tohya.or.jp](mailto:heisei@tohya.or.jp)

- ご質問や気になることはお気軽にご相談ください
- 企業様の健診・協会けんぽの健診も行っております
- 産業医お引き受けいたします

平成とうや病院  
通所リハビリテーションセンター  
訪問リハビリテーションセンター

熊本市南区出仲間8丁目2-15  
(平成とうや病院1階)

営業日 ▶▶ 月曜日～金曜日 (土日休み)  
お問合せ ▶▶ 通所リハビリ・訪問リハビリ直通

通所 TEL 096-283-8323  
訪問 FAX 096-283-8331

お問合せ  
・ 外来予約 ▶▶ 平成とうや病院 (代表) ☎ 096-379-0108

### 【外来担当医師表】

	月	火	水	木	金	土
午前	循環器内科	消化器内科	循環器内科	呼吸器内科	リハビリテーション科	担当医 ※第2・4・5土曜日は休診
	齋藤 忠興	城野 英利	後藤 和夫	森 孝志	米村 憲輔	
	循環器内科 ※ペナメー	リハビリテーション科	循環器内科	リハビリテーション科	呼吸器内科	
	鶴崎 (熊大)	依光 茂太	齋藤 忠興	依光 茂太	永野 潤二	
	消化器内科	脳神経内科	呼吸器内科	脳神経内科	脳神経内科	
	有田 哲正	岩谷 奈緒	森 孝志	岩谷 奈緒	伊藤 康幸	
内科	内科	内科	内科	内科		
加来 以久子	加来 以久子	加来 以久子	加来 以久子	加来 以久子		
エコー	熊本大学	熊本大学				
午後	呼吸器内科	リハビリテーション科	脳神経内科	消化器内科	循環器内科	担当医
	増永 (熊大)	依光 茂太	伊藤 康幸	有田 哲正	後藤 和夫	
		呼吸器内科 (HOT)	循環器内科 (エコー)			
		永野 潤二	熊大医師 ※16:00迄			
	内科	内科	内科	内科	内科	
加来 裕	加来 裕	加来 裕	加来 裕	加来 裕		

※1 10:30-12:00 ※2 13:30-15:00

1. 公平で適正な医療を受ける権利  
患者さまの経済的・社会的地位、年齢、性別、疾患の種類にかかわらず、平等で適切な医療を受ける権利があります。

2. 医療上の情報、説明を受ける権利  
患者さまが自ら病状を理解するために全ての情報を知る権利、検査や治療の目的、方法、内容、危険性、予後および病状の経過に関して説明を受ける権利があります。

3. 十分な説明のもと自分自身の治療を決定する権利  
患者さまの自由な意思により、治療や検査を選択し、また拒否する権利があります。また、患者さまや家族の方が医師や病院を選び、セカンドオピニオン(※主治医以外の医師に相談すること)を受ける権利を尊重しています。

4. プライバシーが保証される権利  
患者さまの承諾なくして、患者さまに関する情報を診療に用いる医療従事者以外の第三者に開示されない権利があります。

5. 個人の尊厳が保証される権利  
患者さまの個人としての人格、価値観は尊重され、その尊厳をもってその生をまっとうする権利があります。

### 患者様の権利

1. 基本方針  
すべての職種において、基本理念の理解と実践に情熱を持って取り組み、患者さまへの質の高い医療サービスの提供、職員の職場環境の向上を目指します。

2. 地域の皆さまが安心して過ごしていただけるよう、日々の研鑽に励み、患者さまが最適な医療を継続して受けられるよう、地域の保健・福祉機関との密接な連携を図り、円滑な医療サービスの提供を目指します。環境に配慮し、エコを心がけるとともに、災害時にもハード、ソフトの両面で医療サービスを提供できるように健全なる経営活動を行い、安定した経営基盤を構築します。

### 基本方針

清和会  
理念

IDENTITY (個人)の尊重  
～ For You あなたのために～

### とうや医療福祉グループ

#### 【医療法人清和会】

- 水前寺とうや病院 [142床]  
内科・呼吸器内科・循環器内科・消化器内科・脳神経内科・リハビリテーション科
- 平成とうや病院 [160床]  
内科・呼吸器内科・循環器内科・消化器内科・脳神経内科・リハビリテーション科
- 老人保健施設シルバーピア水前寺 [入所・短期入所 72名]
- シルバーピア水前寺デイサービスセンター [通所介護 50名]
- 在宅ステーション水前寺  
居宅介護支援事業所、訪問介護事業所、訪問看護事業所
- 特定施設シルバーピアグランド通り [入居 60名]
- 熊本市高齢者支援センターささえりあ江津湖

#### 【社会福祉法人百八会】

- 特別養護老人ホーム シルバーピアさくら樹 [50名、短期入所 6名]
- シルバーピア東町デイサービスセンター